

**Kuncsorba Községi Önkormányzat Képviselő-testületének  
2/2018. (II.16.) önkormányzati rendelete  
a településkép védelméről**

Kuncsorba Községi Önkormányzat Képviselő-testülete az Alaptörvény 32. cikk (2) bekezdésében, az épített környezet alakításáról és védelméről szóló 1997. évi LXXVIII. törvény 6/A.§. és 57.§. (2)-(3) bekezdésében, valamint a településkép védelméről szóló 2016. évi LXXIV. törvény 12.§.(2) bekezdésében, továbbá a a településkép védelméről szóló törvény reklámok közzétételével kapcsolatos rendelkezéseinek végrehajtásáról szóló 104/2017 (IV.28.) Korm. rendeletben foglalt felhatalmazás alapján az Alaptörvény 32. cikk (1) bekezdés a.) pontjában, valamint Magyarország helyi önkormányzatairól szóló 2011. évi CLXXXIX. törvény 13.§. (1) bekezdés 1. pontjában és a településkép védelméről szóló 2016.évi LXXIV. törvény 2.§. (2) bekezdésében meghatározott feladatkörében eljárva; a településfejlesztési koncepcióról, az integrált településfejlesztési stratégiáról és a településrendezési eszközökről, valamint egyes településrendezési sajátos jogintézményekről szóló 314/2012. (XI.8) Korm. rendelet 28.§.(1) bekezdése szerinti partnerségi egyeztetés lefolytatásával, továbbá a 43/A.§.-ában biztosított véleményezési hatáskörében eljáró Jász-Nagykun-Szolnok Megyei Kormányhivatal, Nemzeti Média- és Hírközlési Hatóság, Miniszterelnökség és Hortobágyi Nemzeti Park Igazgatósága véleményének kikérésével a következőket rendeli el:

**I. Fejezet  
Általános rendelkezések**

- 1.§** (1) E rendelet célja a településkép-védelem helyi szabályainak meghatározása, Kuncsorba sajátos településképének védelme és alakítása.
- (2) E rendelet alkalmazásában védett helyi értéknek minősül a helyi területi építészeti védelem alatt álló településrész és a helyi egyedi építészeti védelem alatt álló létesítmény.
- (3) Építményt úgy kell elhelyezni, kialakítani és karbantartani, hogy építmény látványa átmenetileg se gyakoroljon káros hatást a településképre. Különösen káros hatásúnak minősül az idegenszerű, környezetébe nem illeszkedő vagy elhanyagolt, leromlott műszaki állapotú építmény látványa.
- (4) Növényzetet vagy építménynek nem minősülő létesítményt úgy kell telepíteni, kialakítani, gondozni, hogy a növényzet, létesítmény látványa ne gyakoroljon káros hatást a településképre. Különösen káros hatásúnak minősül az idegenszerű, környezetébe nem illeszkedő vagy elhanyagolt, leromlott állapotú növényzet, létesítmény látványa.

**II. Fejezet  
1. A helyi építészeti értékek védelme**

- 2.§.** (1) Helyi területi védelem rendelhető el a vonatkozó előírások<sup>1</sup> figyelembevételével Kuncsorba azon településrészein, amelyek sajátos helyi építészeti értéket hordoznak és a településkép meghatározó, megőrzendő elemei.
- (2) Helyi egyedi építészeti védelem alá vonhatók a vonatkozó előírások<sup>2</sup> figyelembevételével azon létesítmények, amelyek sajátos helyi építészeti értéket hordoznak és a településkép meghatározó, megőrzendő elemei.

## 2. A helyi építészeti értékek feltárása, számbavétele, védetté nyilvánítása

- 3.§. (1) Valamely településrész helyi területi védetté nyilvánítását bárki kezdeményezheti. A kezdeményezést írásban, a polgármesterhez kell benyújtani és abban ki kell térni legalább
- az érintett terület meghatározására
  - a javasolt védetté nyilvánítás indoklására
- (2) Valamely létesítmény helyi egyedi védetté nyilvánítását bárki kezdeményezheti. A kezdeményezést írásban, a polgármesterhez kell benyújtani és abban ki kell térni legalább
- az érintett létesítmény meghatározására
  - a javasolt védetté nyilvánítás indoklására
- 4.§. (1) A Képviselő-testület a kezdeményezés hiánytalan beérkezését követő 90 napon belül
- az előírt egyeztetési eljárást<sup>3</sup> lefolytatását követően a jelen rendelet módosításával, az 1. mellékletben való feltüntetéssel védetté nyilvánítja a kezdeményezésben megjelölt területet, ha a kezdeményezés indoklásával egyetért, vagy
  - az előírt egyeztetési eljárás<sup>4</sup> lefolytatását követően a jelen rendelet módosításával, a 3. mellékletben való feltüntetéssel védetté nyilvánítja a kezdeményezésben megjelölt létesítményt, ha a kezdeményezés indoklásával egyetért.
- (2) A helyi területi vagy egyedi védetté nyilvánítással, jelen rendelet módosításával kapcsolatos képviselő-testületi előterjesztés szakmai előkészítését a települési főépítész végzi. Az előterjesztéshez mellékelni kell:
- a védelmet megalapozó értékvizsgálat<sup>5</sup> vonatkozó részét
  - a vonatkozó jogszabályban előírt<sup>6</sup> nyilvántartási adatokat.
- (3) Amennyiben a képviselő-testület nem ért egyet a kezdeményezéssel, arról értesíti a kezdeményezőt az egyet nem értés indoklásával.
- 5.§. A helyi védelem kezdetének időpontja a 4.§.-ban meghatározott rendelet módosítás hatálybalépésének napja, amennyiben azt a módosító rendelet nem jelöli meg.
- 6.§. (1) Területi védetté nyilvánítás esetén
- a vonatkozó előírás szerint kezdeményezni kell a védelem jogi jellegként való feljegyzését<sup>7</sup>
  - a védetté nyilvánításról a védelem kezdetétől számított tizenöt napon belül tájékoztatni kell
    - levél útján a védetté nyilvánítás kezdeményezőjét, ha az nem az Önkormányzat vagy a települési főépítész és
    - a helyben szokásos módon közzétett hirdetmény útján az érintett terület tulajdonosát és a település lakóit.
- (2) Létesítmény egyedi védetté nyilvánítása esetén
- a vonatkozó előírás szerint kezdeményezni kell a jogi védelem jellegként való feljegyzést<sup>8</sup>
  - a védetté nyilvánításról a védelem kezdetétől számított tizenöt napon belül tájékoztatni kell

- ba) levél útján az érintett létesítmény tulajdonosát, valamint a védetté nyilvánítás kezdeményezőjét, ha az nem az Önkormányzat vagy a települési főépítész és
- bb) a helyben szokásos módon közzétett hirdetmény útján a település lakóit.

### 3. A védett helyi érték fenntartása

- 7.§. (1) A védett helyi érték fenntartása, állagmegóvása, védelme, a használat rendeltetésszerű jellegének biztosítása a tulajdonos feladata.
- (2) A védett helyi érték fenntartás, rendeltetésszerű használata céljából önkormányzati támogatás igényelhető az e rendeletben megállapított szabályok szerint.

### 4. A helyi építészeti védelem megszüntetése

- 8.§. (1) Valamely településrész helyi területi védettségének megszüntetését bárki kezdeményezheti. A kezdeményezést írásban a polgármesternek kell benyújtani és abban ki kell térni legalább
- a) az érintett terület meghatározására
  - b) a megszüntetni javasolt helyi területi építészeti védelem típusára<sup>10</sup>
  - c) a helyi területi építészeti védelem javasolt megszüntetésének indoklására.
- (2) Valamely létesítmény helyi egyedi védettségének megszüntetését bárki kezdeményezheti. A kezdeményezést írásban a polgármesternek kell benyújtani és abban ki kell térni legalább
- a) az érintett létesítmény meghatározására
  - b) a helyi egyedi építészeti védelem javasolt megszüntetésének indoklására.
- 9.§. (1) A Képviselő-testület a hiánytalan kezdeményezés beérkezését követő 90 napon belül
- a) az előírt egyeztetési eljárás<sup>11</sup> lefolytatását követően a jelen rendelet módosításával, az 1. mellékletből való törléssel megszünteti a kezdeményezésben megjelölt terület helyi terület- védettségét, ha a kezdeményezés indoklásával egyetért, vagy
  - b) az előírt egyeztetési eljárás<sup>12</sup> lefolytatását követően e jelen rendelet módosításával, a 3. mellékletből való törléssel megszünteti a kezdeményezésben megjelölt létesítmény helyi egyedi védettségét, ha a kezdeményezés indoklásával egyetért.
- (2) A helyi védelem megszüntetésével, a jelen rendelet módosításával kapcsolatos képviselő-testületi előterjesztés szakmai előkészítését a települési főépítész végzi. Az előterjesztéshez mellékelni kell:
- a) a védelmet megalapozó értékvizsgálat<sup>13</sup> vonatkozó részét
  - b) a vonatkozó jogszabályban<sup>14</sup> előírt nyilvántartási adatokat.
- 10.§. A helyi védelem megszüntetésének időpontja a 9.§.-ban meghatározott rendeletmódosítás hatálybalépésének napja, amennyiben azt a módosító rendelet nem jelöli meg.

- 11.§. (1) Területi védettség megszüntetése esetén
- a) a védelem megszűnését követő 15 napon belül az Önkormányzat jegyzője az ingatlanügyi hatóságnál kezdeményezi a jogi jellegként való feljegyzésének törlését,
  - b) a védettség megszüntetéséről a védelem megszűnésének kezdetétől számított 15 napon belül tájékoztatni kell
    - ba) levél útján a védelem megszüntetésének kezdeményezőjét, ha az nem az Önkormányzat vagy a települési főépítész és
    - bb) a helyben szokásos módon közzétett hirdetmény útján az érintett terület tulajdonosát és a település lakóit.
- (2) Egyedi védettség megszüntetése esetén
- a) a védelem megszűnését követő 15 napon belül az Önkormányzat jegyzője az ingatlanügyi hatóságnál kezdeményezi a jogi jellegként való feljegyzésének törlését,
  - b) a védettség megszüntetéséről a védelem megszűnésének kezdetétől számított 15 napon belül tájékoztatni kell
    - ba) levél útján az érintett létesítmény tulajdonosát, valamint a védelem megszüntetésének kezdeményezőjét, ha az nem az Önkormányzat vagy a települési főépítész és
    - bb) a helyben szokásos módon közzétett hirdetmény útján a település lakóit.

#### **5.A helyi építészeti védelem típusai**

- 12.§. (1) A helyi területi építészeti védelem típusai:
- a) A településszerkezet megőrzése érdekében a "T1" megnevezésű helyi védelmi terület jelölhető ki.
  - b) A telekstruktúra megőrzése érdekében a "T2" megnevezésű helyi védelmi terület jelölhető ki.
  - c) Az utcavonal-vezetés megőrzése érdekében a "T3" megnevezésű helyi védelmi terület jelölhető ki.
  - d) Az utcakép vagy utcakép részlet megőrzése, fenntartása és fejlesztése érdekében a "T4" megnevezésű helyi védelmi terület jelölhető ki.
  - e) A település- és tájkarakter jellegzetes elemcsoportjainak megőrzése, fenntartása és fejlesztése érdekében a "T5" megnevezésű helyi védelmi terület jelölhető ki.
- (2) A helyi egyedi építészeti védelem típusai:
- a) Épület vagy épületrész megőrzése, fenntartása és fejlesztése érdekében "védett épület" megnevezésű védelem alá vonható.
  - b) Az a.) pontban megjelöltektől különböző létesítmény megőrzése, fenntartása és fejlesztése érdekében "alkotás" megnevezésű védelem alá vonható.

#### **6.A helyi építészeti védettséggel összefüggő korlátozások és kötelezettségek**

- 13.§. (1) A "T1" megnevezésű védelem alá vont területen olyan szabályokat kell megállapítani a helyi építési szabályzatban<sup>15</sup>, melyek biztosítják a településszerkezet védett elemeinek megőrzését.
- (2) A "T2" és "T3" megnevezésű védelem alá vont területeken a helyi építési szabályzatban a vonatkozó előírásoknak<sup>16</sup> megfelelően telekalakítási tilalmat kell

megállapítani a védelem céljának megfelelően és fenntartani mindaddig, amíg a helyi területi építészeti védelem fennáll.

- (3) A "T4" megnevezésű védelem alá vont területen nem folytatható olyan tevékenység, ami a védett érték megsemmisüléséhez, megváltoztatásához vagy eltakarásához vezethet.
- (4) A "T4" megnevezésű védelem alá vont területen a védett értéket érintő karbantartás, felújítás vagy helyreállítás a települési főépítész írásba foglalt véleményének figyelembevételével végezhető. A főépítész vélemény a tevékenység megkezdése előtt, a tervezett változás dokumentációjának bemutatásával kérelmezhető. Amennyiben a hiánytalan kérelem benyújtását követő 15 napon belül nem kerül sor a főépítész vélemény kibocsátására, úgy a főépítész vélemény támogatónak kell tekinteni.
- (5) A "T5" megnevezésű védelem alá vont területen nem folytatható olyan tevékenység, ami a védett érték megsemmisüléséhez, megváltoztatásához vagy eltakarásához vezethet.
- (6) A "T5" megnevezésű védelem alá vont területen a védett értéket érintő karbantartás, felújítás vagy helyreállítás továbbá telekalakítás a települési főépítész írásba foglalt véleményének figyelembevételével végezhető. A főépítész vélemény a tevékenység megkezdése előtt, a tervezett változás dokumentációjának bemutatásával kérelmezhető. Amennyiben a hiánytalan kérelem benyújtását követő 15 napon belül nem kerül sor a főépítész vélemény kibocsátására, úgy a főépítész vélemény támogatónak kell tekinteni.
- (7) Helyi területi építészeti védelem alá vont településrészen sajátos építmények, műtárgyak a polgármester vagy a települési főépítész véleményének figyelembevételével helyezhetők el. A polgármester vagy a települési főépítész véleménye településképi tájékoztatás és szakmai konzultáció<sup>17</sup> útján szerezhető be.
- (8) Helyi területi építészeti védelem alatt álló településrészek közterületi részén
  - a) a közműveket föld alatt kell elhelyezni, különös tekintettel a légkábelek megszüntetésére,
  - b) az utcai díszburkolatok anyaga kiselemes burkolókö legyen
  - c) kiselemes beton anyagú burkolatok közül csak az alkalmazható, mely a kiskocka kő vagy nagykocka kő jellegéhez hasonlít, szürke, antracit vagy homok színben,
  - d) térburkolat településképi szakmai konzultációt<sup>18</sup> követően, a települési főépítész szakmai véleményére alapozva, a Képviselő-testület vagy az illetékes önkormányzati bizottság hozzájárulásával létesíthető,
  - e) az utcához, utcaképhez, tömbbelsők belső terveihez tartozó minden utcabútort, mikroarchitektúra elemet azok elhelyezése előtt a települési főépítésszel egyeztetni kell,
  - f) az utcák, terek kialakításához minden esetben közterület alakítási tervet is kell készíteni.
  - g) a közterületi reklámhordozók, hirdetőoszlopok, felirati mezők, világító emblémák, stb. is a környezethez illő formában valósulhatnak meg.
  - h) reklámok, feliratok, cégek településképi szakmai konzultációt<sup>19</sup> követően a települési főépítész szakmai véleményére alapozva, a polgármester hozzájárulásával létesíthetők.
- (9) Helyi területi építészeti védelem alatt álló területen
  - a) a lábazatképzés felülete kő, műkő vagy egyéb igényes anyag lehet, fém kivételével

- b) a falfelületek kialakítása vakolt vagy falburkolattal ellátott (tégla, mészhomok tégla, kőburkolat), vagy ezek kombinációja lehet, plasztikus, igényes, tagolt homlokzatképzéssel, a helyi építési hagyományok szerint.
- c) A tetőfedés anyaga cserép, pala, eternit pala, korcolt fémlemez vagy nád (amennyiben a meglévő környezethez illeszkedik) legyen.
- d) a meglévő épületek párkánymagasságaihoz szükséges igazodni
- e) a meglévő kortörténeti dokumentumok alapján az egyes épületek eredeti homlokzat kialakítása rekonstruálandó legalább jellegében, anyaghasználatában, tetőfelépítményeiben.

- 14.§.** (1) A helyi egyedi építészeti védelem alá vont létesítményt érintően nem folytatható olyan tevékenység, ami a létesítmény nyilvántartott adataiban megjelölt, védett érték megsemmisüléséhez vagy eltakarásához vezet.
- (2) A helyi egyedi építészeti védelem alá vont létesítményt érintő karbantartás, felújítás vagy helyreállítás a települési főépítész írásba foglalt szakmai véleményének figyelembevételével végezhető. A főépítész vélemény a tevékenység megkezdése előtt, a tervezett változás dokumentációjának bemutatásával kérelmezhető. Amennyiben a hiánytalan kérelem benyújtását követő 15 napon belül nem kerül sor a főépítész vélemény kibocsátásra, úgy a főépítész véleményt támogatónak kell tekinteni.
- (3) A helyi egyedi építészeti védelem alá vont épületen a homlokzati díszítőelemeket (gipszek, tagozatok, mozaikok, festett díszítések, szobrok, egyéb értékek) meg kell őrizni, illetve vissza kell állítani az eredeti épületkiegészítőket, korlátokat, belső nyílászárókat, kapukat, stb...

### **7. A védett helyi érték jelölése és nyilvántartása**

- 15.§.** (1) A védett helyi értéket az Önkormányzat táblával jelöli meg.
- (2) A táblán fel kell tüntetni
- a) a helyi védelem tényét
  - b) a védett helyi érték megnevezését
  - c) a helyi védelem kezdetének időpontját
- (3) A tábla elhelyezése és karbantartása az Önkormányzat feladata.
- (4) A helyi védelem megszűnését követően a táblát az Önkormányzat eltávolítja.

**16.§.** A védett helyi érték adatait a vonatkozó jogszabályi előírások<sup>20</sup> szerint kell nyilvántartani.

**17.§.** A helyi területi építészeti védelem alatt álló településrészek lehatárolását és nyilvántartott adatait az 1. melléklet tartalmazza.

**18.§.** A helyi egyedi építészeti védelem alatt álló létesítmények nyilvántartott adatait a 3. melléklet tartalmazza.

### **III. Fejezet** **Településképi szempontból meghatározó területek**

**19.§.** A településképi szempontból meghatározó területek lehatárolását a 2. melléklet tartalmazza.



## IV. Fejezet Településképi követelmények

### 8. Területi építészeti településképi követelmények

#### 20.§. Településképi szempontból meghatározó területen

- a) az épületek telepítése igazodjon a kialakult, az érintett telektömbre jellemző rendszerhez,
- b) a műtárgyak elhelyezése olyan legyen, hogy látványa a településképet ne zavarja,
- c) a kerítések kialakítása a terület funkciójához illeszkedően biztosítsa a zöldfelületek láthatóságát, a közterületek vizuális izolációjának elkerülését.

### 9. Egyedi építészeti településképi követelmények

#### 21.§. (1) Építmény anyaghasználatára vonatkozó előírások új épület építése, meglévő épület átalakítása, felújítása, karban tartása esetén:

- a) településképi szempontból meghatározó területen a külső falfelület anyaga nem lehet más, mint vakolat, téglafa vagy kő,
- b) településképi szempontból meghatározó területen a tetőhéjzat anyaga nem lehet más, mint cserép vagy korcolt fémlemez,
- c) lakóterületen - az e bekezdésben foglaltak kivételével - a tetőhéjzat anyaga nem lehet fémlemez.

#### (2) Építmény tömegformálására vonatkozó előírások:

- a) településképi szempontból meghatározó területen, közterületről látható épületrészen 35-45<sup>0</sup> közötti hajlásszögű magastetőn kívül egyéb tetőforma - az esetleges kiegészítő kis hajlásszögű vagy lapostető-részek kivételével - nem létesíthető,
- b) településképi szempontból meghatározó területen, közterületről látható épületrészen nem alakítható ki olyan tetőforma vagy tetőgerinc irány, ami formailag nincs összhangban a szomszédos épületek tetőkialakításával,
- c) településképi szempontból meghatározó terület lakóterületi részén lapostetős épület nem létesíthető.

#### (3) Építmény homlokzati kialakítására vonatkozó előírások:

- a) településképi szempontból meghatározó területen közterületről látható homlokzaton homlokzati égéstermék elvezető, parabola- vagy egyéb antenna, műszaki berendezés nem helyezhető el,
- b) településképi szempontból meghatározó területen közterületről látható homlokzaton nem alkalmazható olyan színezés, amit a települési főépítésszel nem egyeztetettek a kivitelezés megkezdését megelőzően.

#### (4) Zöldfelület, kerti építmény és térburkolat kialakítására vonatkozó előírások:

- a) településképi szempontból meghatározó területen, közterületen és közterületről látható módon tujaféle nem telepíthető,
- b) településképi szempontból meghatározó területen közterületi fasorok hiányzó egyedei nem pótolhatók a meglévő egyedekétől különböző fajtaival.

#### (5) Az (1)-(4) bekezdésekben foglalt előírásoktól az alábbi feltételek együttes teljesülésének esetét kivéve nem szabad eltérni:

- a) a településre gyakorolt hatás nem hátrányos,
- b) a települési főépítész az építési tevékenység megkezdését megelőzően írásban állást foglal a településképre gyakorolt hatást illetően,

- c) a Képviselő-testület vagy az illetékes önkormányzati bizottság a tervezett tevékenység megkezdését megelőzően, a települési főépítész véleményének figyelembevételével hozott határozatában támogatja az eltérést.

### **10. Reklámhordozók és egyéb műszaki berendezések**

- 22.§.** (1) Gépjárműre erősített, gépjárműben elhelyezett reklám alkalmazása - a gépjármű külső felületének festését vagy matricázását és a gépjármű közúti forgalomban történő használatát kivéve - a település teljes területén tilos.
- (2) Amennyiben jogszabály<sup>21</sup> nem zárja ki, akkor a vonatkozó előírások<sup>22</sup> szerint, a települési főépítész véleményének figyelembevételével alakítható ki és üzemeltethető
- a) közterületi reklámhordozó
  - b) településképi szempontból meghatározó területen közterületről látható fényreklám vagy fényhatásokkal is járó reklámozás. A főépítész vélemény a tervezett kialakítás dokumentációjának bemutatásával kérelmezhető.
- 23.§.** (1) valamely,
- a) a település szempontjából jelentős eseménnyel kapcsolatos tájékoztatás érdekében, legfeljebb évente összesen 12 naptári hét időszakra
  - b) reklámnak nem minősülő információs cél vagy egyéb cél megvalósításával közérdeket is szolgáló információs vagy más célú berendezések használatával- melyek lehetnek például padok, kerékpárállványok, hulladékgyűjtők, telefonfülkék, a reklámfelületet is tartalmazó, közterület fölé nyúló árnyékoló berendezések, korlátok- az érintettek eltérhetnek a vonatkozó előírástól<sup>23</sup>. Az eltérés kezdő és pontos időtartamát a Képviselő-testület határozatban állapítja meg.
- (2) Az (1) bekezdésben meghatározott időszakban fokozott védelem alatt álló területen<sup>24</sup>
- a) közterületen földrészletenként legfeljebb három,
  - b) közterületnek nem minősülő területen földrészletenként legfeljebb egy reklámhordozó helyezhető el amennyiben azt jogszabály<sup>25</sup> nem zárja ki.

### **11.A teljes település ellátását biztosító felszíni energiaellátási és elektronikus hírközlési sajátos építmények, műtárgyak elhelyezése**

- 24.§.** (1) A teljes település ellátását biztosító felszíni energiaellátási és elektronikus hírközlési sajátos építmények, műtárgyak elhelyezése elsősorban a külterületi közterületek alkalmasak.
- (2) A teljes település ellátását biztosító felszíni energiaellátási és elektronikus hírközlési sajátos építmények, műtárgyak elhelyezésére nem alkalmas a településképi szempontból meghatározó terület.
- (3) A teljes település ellátását biztosító felszíni energiaellátási és elektronikus hírközlési sajátos építmények, műtárgyak és a kiszolgáló létesítményeik kialakítása során a helyi védelemmel érintett területeken
- a) a külső falfelület anyaga nem lehet más, mint vakolat, téglafa vagy kő,
  - b) a tetőhéjzat anyaga nem lehet más, mint cserép vagy korcolt fémlemez



## V. Fejezet Támogatási és ösztönző rendszer

- 25.§.** A településkép megőrzése, fejlesztése érdekében az Önkormányzat támogatási és ösztönző rendszert hoz létre és működtet. A rendszer elemei:
- a) helyiadó kedvezmény
  - b) pénzbeli támogatás
  - c) egyéb támogatás
- 26.§.** A helyiadó-kedvezmény szabályait az Önkormányzat a helyi adóról szóló rendeletében állapítja meg.
- 27.§.** (1) a pénzbeli és egyéb támogatások forrásának biztosítása, továbbá a helyi településképi bírság címén keletkező bevétel kezelése céljából az Önkormányzat költségvetésében évente településkép-védelmi alapot különít el.
- (2) A településkép-védelmi alap felhasználásának elsődleges célja a közterületek fejlesztése.
- (3) A településkép megőrzése, fejlesztése érdekében a településkép-védelmi alap terhére és mértékéig önkormányzati támogatás igényelhető. A támogatási igény a tárgyévben szeptember 30-ig nyújtható be.
- (4) A támogatási igényt a polgármesterhez kell benyújtani az alábbi adatokkal együtt:
- a) az igényelt támogatás jellege, mértéke, tervezett felhasználása,
  - b) a tervezett építési vagy egyéb tevékenység és költségeinek részletezése,
  - c) a kérelmező által más forrásból fedezendő költséghányad (önerő) meghatározása.
- (5) A településképi támogatási igényeket a települési főépítész településképi szakmai véleményét is figyelembe véve a Képviselő-testület bírálja el az igény benyújtását követő 45 napon belül.
- (6) A pénzbeli és egyéb támogatás felhasználásáról a támogatást igénylőnek a polgármester felé be kell számolnia. A beszámolás módját és határidejét a támogatást megítélő Képviselő-testületi döntés határozza meg.

## VI. Fejezet Településkép-érvényesítési eszközök

### 12. Településkép-védelmi tájékoztatás és szakmai konzultáció<sup>26</sup>

- 28.§.** (1) Településképi szempontból meghatározó területen a településkép-védelmi tájékoztatás és szakmai konzultáció (továbbiakban: konzultáció) kötelező, ha a tervezett tevékenység az érintett épület vagy épületrész közterületről látható megjelenését nem befolyásolja.
- (2) A kérelmező a konzultációt
- a) építési engedélyhez kötött építési tevékenység esetén az engedély iránti kérelem benyújtása előtt,
  - b) egyéb esetben a tevékenység megkezdése előtt a polgármesterhez címezve köteles kérni.
- (3) A konzultáció biztosítására vonatkozó kérelemben ki kell térni
- a) a tervezett tevékenység meghatározására

- b) az érintett helyszín lehatárolására,
  - c) a kérelmező minden releváns kérdésére,
  - d) minden egyéb, a kérelmező által fontosnak tartott körülményre.
- (4) A konzultáció lefolytatható személyesen vagy elektronikus levél útján.
- (5) A konzultáció adminisztrációjának felelőse a Tiszatenyői Közös Önkormányzati Hivatal munkatársa.

### 13. Településképi véleményezési eljárás<sup>27</sup>

- 29.§. (1) A polgármester településképi véleményezési eljárást folytat le a vonatkozó jogszabályi előírások szerint
- a) településképi szempontból meghatározó területen minden esetben,
  - b) egyéb területen, ha a tervezett épület hasznos alapterülete eléri vagy meghaladja az 500m<sup>2</sup>-t.
- (2) A polgármester véleményét a települési főépítész véleményére alapozza.
- (3) A településképi véleményezés részletes szempontjai a jogszabályban meghatározotton<sup>28</sup> túl:
- a) az országos vagy helyi védelem alatt álló értékekre gyakorolt hatás,
  - b) közterületek forgalmi viszonyaira, műszaki állapotára gyakorolt hatása.

### 14. Településképi bejelentési eljárás<sup>29</sup>

- 30.§. (1) A polgármester a vonatkozó jogszabályi előírások szerint településképi bejelentési eljárást folytat le
- a) építési engedélyhez nem kötött építési tevékenység esetén
    - aa) településképi szempontból meghatározó területen minden esetben,
    - ab) egyéb területen, ha a tevékenységgel érintett épület alapterülete eléri vagy meghaladja az 500m<sup>2</sup>-t.
  - b) reklámok és reklámhordozók elhelyezése esetén a vonatkozó jogszabályi előírásoknak<sup>30</sup> megfelelően,
  - c) építmények rendeltetés változtatása esetén.
- (2) Az (1) bekezdés a-c) pontjaiban megjelölt tevékenységet kizárólag a településképi bejelentési eljárás lefolytatását követően szabad megkezdeni, ha azt a polgármester nem tiltja meg.

### 15. Településképi kötelezés

- 31.§. (1) A polgármester a vonatkozó jogszabályi előírások szerint hatósági határozatban településképi kötelezést alkalmaz, ha a településképi követelmények teljesülése egyéb módon - figyelmeztetéssel, felszólítással - nem biztosítható.
- (2) A polgármester, amennyiben a végrehajtható kötelezettséget - annak nem teljesítése miatta kötelezett terhére hatósági úton, a felmerülő költségeket megelőlegezve - maga végezteti el, a költségek erejéig, azok megtérítéséig az ingatlanra jelzálogot jegyeztethet be az ingatlan nyilvántartásba.
- (3) Amennyiben a polgármester a végrehajtható kötelezettséget maga végezteti el, akkor

- a) a vagyon- és személyvédelem érdekében a végrehajtást annak teljes időtartama alatt rendőri biztosítás mellett végzi.
- b) jegyzőkönyvbe kell foglalni és fényképfelvételekkel kell dokumentálni a végrehajtással érintett létesítmény állapotát legalább a végrehajtás megkezdése előtt és befejezését követően,
- c) gondoskodni kell a helyszínen található ingóságok és egyéb vagyonelemek, különösen a bontásból visszamaradt, további felhasználásra alkalmas építési anyagok, szerkezetek leltározásáról és a vonatkozó előírások<sup>32</sup> megfelelő értékesítéséről vagy felhasználásáról, ha azokat a tulajdonos a végrehajtás helyszínén, a végrehajtás során nem veszi át.
- d) gondoskodni kell a végrehajtást követően visszamaradó, további felhasználásra alkalmatlan építési törmelék és egyéb hulladék megfelelő elhelyezéséről és ártalmatlanításáról.

## VII Fejezet Településképi bírság

- 32.§.** (1) Az, aki e rendelet előírásait megszegi, vagy nem hajtja végre, vagy a településképi kötelezésnek határidőre nem tesz eleget, helyi településképi bírsággal sújtható.
- (2) A helyi településképi bírság legkisebb összege 10000.- Ft, legnagyobb összege<sup>33</sup> 1000000.- Ft lehet.
  - (3) A településképi kötelezés eredménytelensége esetén a helyi településképi bírságot a polgármester szabja ki hatósági határozatban.
  - (4) A településképi bírságról szóló határozat rendelkező részének a vonatkozó követelményeken<sup>34</sup> túl tartalmaznia kell a szabálysértő állapot megszüntetésének újabb határidejét.
  - (5) A megszabott határidő elmulasztása esetén a helyi településképi bírság ismételten kiszabható. Ismételt kiszabás esetén a helyi településképi bírság összege 20 000.- Ft.
  - (6) A helyi településképi bírság megfizetése nem mentesít az előírt kötelezettség teljesítése vagy jogkövetkezmény alól.
  - (7) A jogerősen kiszabott és meg nem fizetett helyi településképi bírság adók módjára behajtandó köztartozásnak minősül.
  - (8) A helyi településképi bírság az önkormányzati költségvetés bevételeit képezi, teljes egészében a településképi védelmi alapot növeli. A helyi településképi bírságból származó bevétel kizárólag a 27.§.-ban részletezett szabályok szerint használható fel.

## VIII. Fejezet Záró rendelkezések

- 33.§.** (1) Ez a rendelet a kihirdetését követő napon lép hatályba.
- (2) Ha a helyi építési szabályzat a rendelet előírásaitól eltérő előírásokat tartalmaz, akkor e rendelet előírásait kell alkalmazni.
  - (3) Hatályát veszti a Kuncsorba Község Képviselő-testülete a Kuncsorba község helyi építési előírásairól, és az egyes építési munkák engedélyezéséről szóló 19/2005 (XII. 22.) rendeletének 5.§. (2) bekezdése, 6.§. (2) bekezdés i.) pontja, 6.§. (3) bekezdés i.) pontja, 7.§. (2) bekezdés k.) pontja, 7.§. (3) bekezdés e.) és i.) pontjai,

- 9.§. (2) bekezdés k.) , n.) és o.) pontjai, 10.§. (4) bekezdés j.) pontja, h) 11.§. (15) bekezdése, 14.§. (6) bekezdés b.) és c.) pontjai, 14.§. (7) bekezdés g.) pontja, 17.§. (10) bekezdése, és 20.§. (3) bekezdése,
- (4) Hatályát veszti továbbá a Kuncsorba Község építészeti örökségének helyi védelméről szóló 8/2012. (VII.31.) sz. rendelete

Rédai János  
polgármester

Hegedűs László  
jegyző

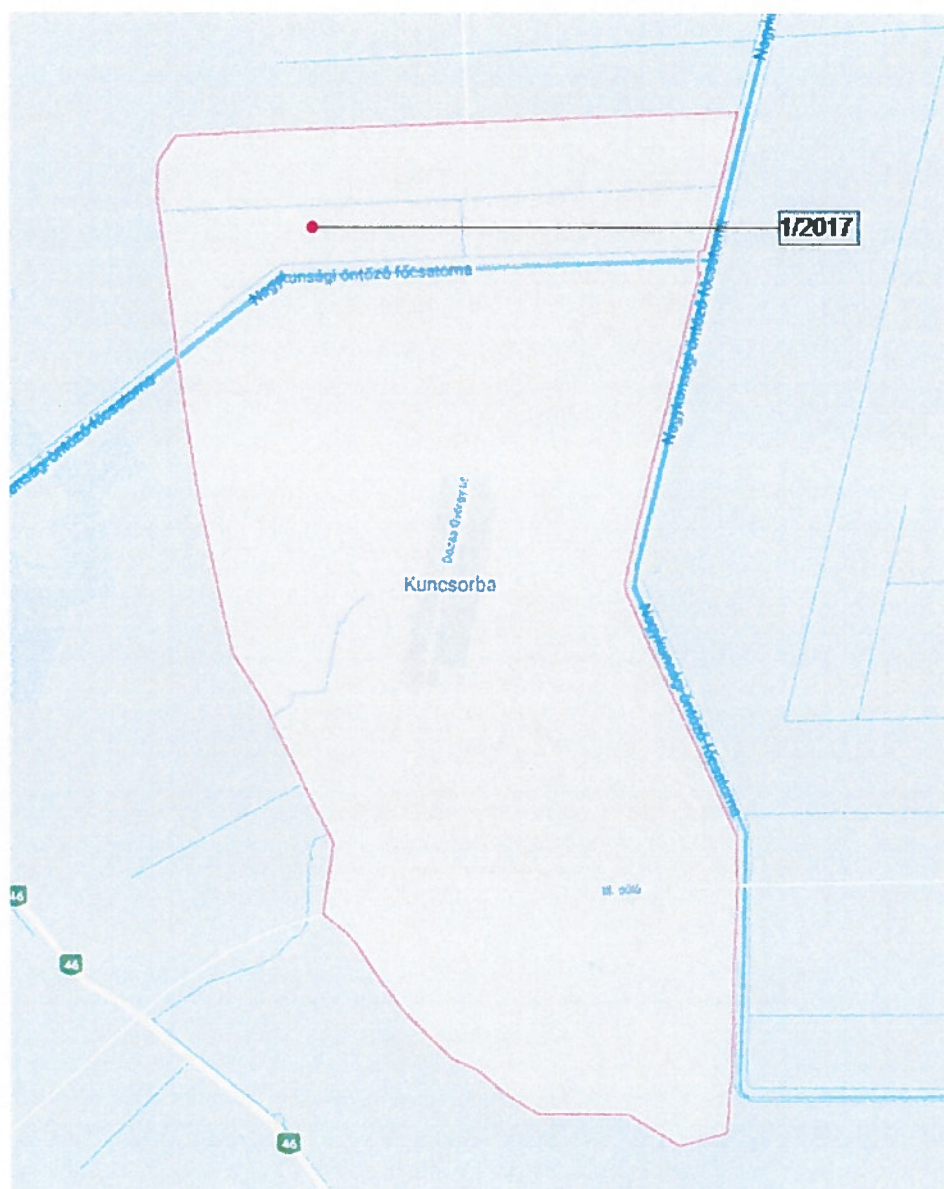
Kihirdetve: 2018. 02.16.

Hegedűs László  
jegyző

### 1. melléklet a 2/2018 (II.16.) önkormányzati rendelethez

A helyi területi építészeti védelem alatt álló településrészek lehatárolása és nyilvántartása

#### 1.1 A helyi területi építészeti védelem alatt álló településrész lehatárolása:



*(Térkép a településről a helyi területi építészeti védelem alatt álló területek feltüntetésével)*

1.2. A helyi területi építészeti védelem alatt álló településrész nyilvántartott adatai:

megnevezés	Külterületi táj
védelmi nyilvántartási szám	1/2017
a védelem típusa	T5
A védett érték helymeghatározásának adatai:	A külterület ÉNY-i részén, a Nagykunsági Főcsatorna partjától északra eső területek
A védelem rövid indoklása	Tájkarakter megőrzés (kilátás védelem)



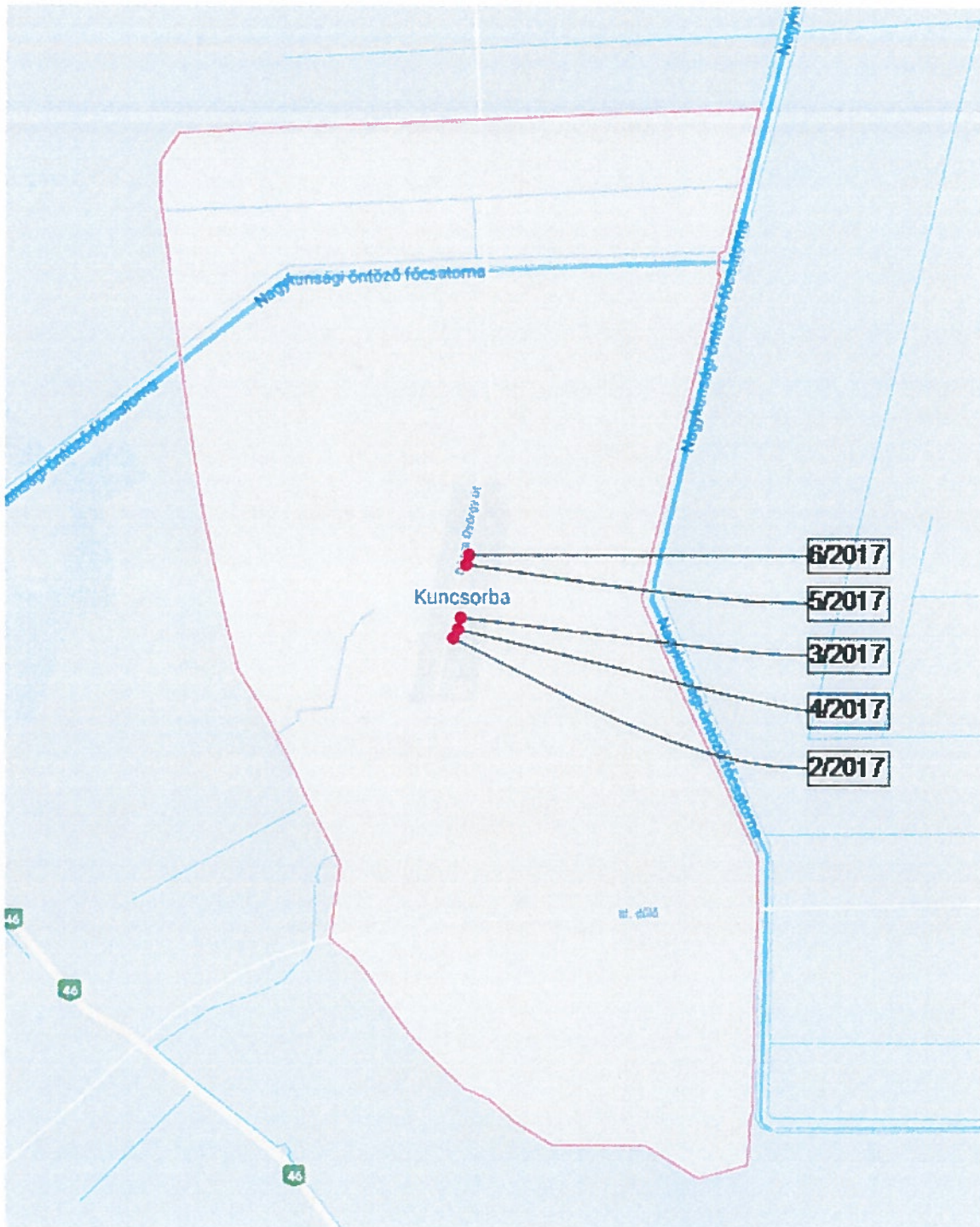
**2. melléklet a 2/2018 (II.26.) önkormányzati rendelethez**  
A településképi szempontból meghatározó területek lehatárolása



*(Térkép a településről a településképi szempontból meghatározó területek területek feltüntetésével)*

**3. melléklet a 2/2018 (II.26.) önkormányzati rendelethez**  
A helyi egyedi építészeti védelem alatt álló létesítmények nyilvántartása

3.1 A helyi egyedi építészeti védelem alatt álló településrész lehatárolása:



*(Térkép a településről a helyi egyedi építészeti védelem alatt álló létesítmények feltüntetésével)*

3.2. A helyi egyedi építészeti védelem alatt álló létesítmények nyilvántartott adatai:

megnevezés	Római Katolikus Templom és Parókia
védelmi nyilvántartási szám	2/2017
a védelem típusa	Helyi egyedi építészeti védelem
A védett érték helymeghatározásának adatai:	Kuncsorba, Dózsa György u. 24. hrsz: 196
A védelem rövid indoklása	A templomot és a parókiát 1939-ben építették, 1944-ben katolikus általános iskola is működött az államosításig. A templom egyhajós, szép homlokzattal és épülettömeggel rendelkezik, építésze kissé talán a neobarokk stílusra emlékeztet, ugyanakkor ettől évszázadokkal később épült.

megnevezés	Református Templom és Parókia
védelmi nyilvántartási szám	3/2017
a védelem típusa	Helyi egyedi építészeti védelem
A védett érték helymeghatározásának adatai:	Kuncsorba, Dózsa György u. 30. hrsz: 176
A védelem rövid indoklása	A templom és parókia 1937-ben épült, 1944-ben református iskolája is volt a községnek. A templom neogótikus stílusra emlékeztet, de építése újszerű alig 80 éves. A templom nyeregtetős, pala héjazatú, egyhajós a hajó toronnyal ellentétes végéhez egy kisebb építménytoldat került.

megnevezés	Hősi emlékmű
védelmi nyilvántartási szám	4/2017
a védelem típusa	Helyi egyedi alkotás védelem
A védett érték helymeghatározásának adatai:	Kuncsorba, Dózsa György u. 30. hrsz: 176
A védelem rövid indoklása	A Református Templom előtt álló, katonát ábrázoló kőszobor emlékmű márványtáblájába vészték a XX. századi háborúk áldozatainak nevét. Az I. világháborúban 55 kuncsorbai lakos halt hősi halált.

megnevezés	Harangláb
védelmi nyilvántartási szám	5/2017
a védelem típusa	Helyi egyedi alkotás védelem
A védett érték helymeghatározásának adatai:	Kuncsorba, Dózsa György u. 38. hrsz: 284

A védelem rövid indoklása	A temető területén fából készült haranglábon áll az öntvényből készült harang.
---------------------------	--

megnevezés	Kőkereszt
védelmi nyilvántartási szám	6/2017
a védelem típusa	Helyi egyedi alkotás védelem
A védett érték helymeghatározásának adatai:	Kuncsorba, Dózsa György u. 38. hrsz: 284
A védelem rövid indoklása	A temető területén álló kőből készült feszület Krisztussal, mely vallási emlék.